

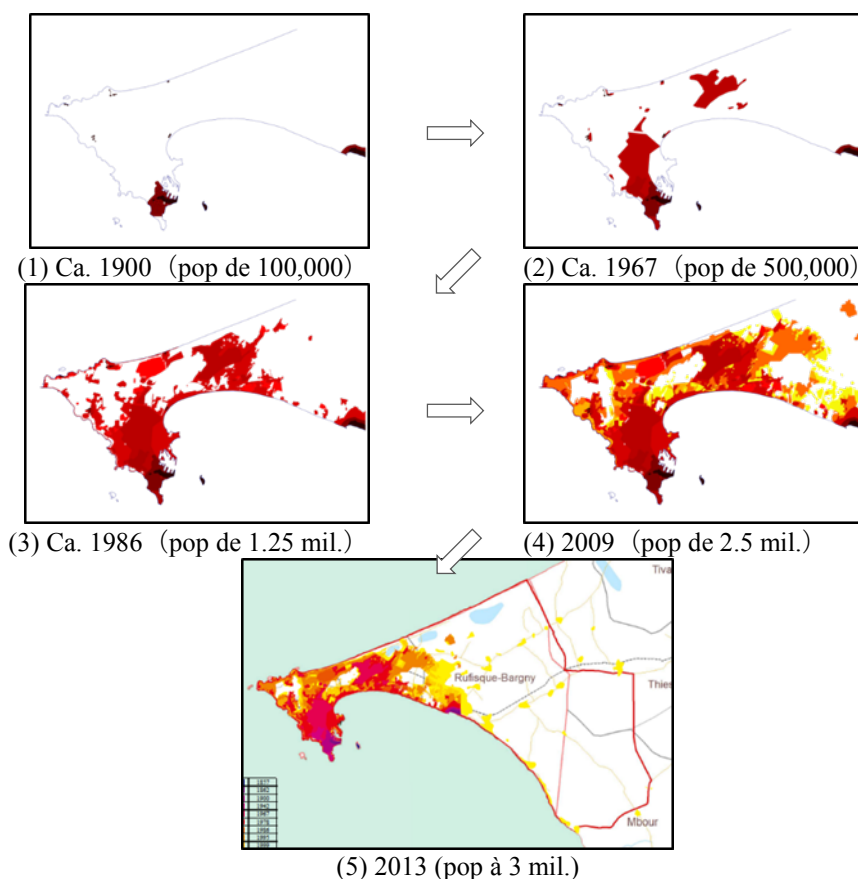
# **CHAPITRE 1 INTRODUCTION**

## **1.1 Contexte**

Dakar est devenue la capitale de l'Afrique Occidentale Française en 1902, et était composée de huit pays (Sénégal, Mauritanie, Mali, Guinée, Côte d'Ivoire, Niger, Burkina Faso et Bénin). Au début, Dakar servait de base militaire, de port commercial pour appuyer la production et l'exportation d'arachide, mais aussi de centre administratif à partir duquel la colonie française était administrée. Profitant de sa position géographique stratégique, Dakar a été le symbole d'un empire. Malgré l'éclatement de l'empire colonial, Dakar, dont le rôle a été réduit, conserve toutefois un rayonnement international qui dépasse son territoire actuel. Aujourd'hui, Dakar continue de jouer un rôle important en Afrique de l'Ouest, abritant le siège de la Banque Centrale de l'UEMOA, et agissant comme un point nodal dans le système des corridors internationaux, tels que TAH-1, TAH-5 et TAH-7, ainsi qu'avec le Port Autonome de Dakar, l'Aéroport International Léopold Sédar Senghor, le chemin de fer Dakar-Bamako.

Culturellement et politiquement, Dakar est devenue une ville cosmopolite, symbole de l'Afrique, un lieu de brassage de toutes les cultures du continent africain et du monde, une destination touristique, mais aussi une ville stratégique sur le plan politique et géopolitique. L'espace urbain de l'agglomération dakaroise traduit le caractère pluriel et complexe des problèmes posés par la superposition de phénomènes et situations très différenciés.

Historiquement, l'expansion de Dakar s'est faite naturellement vers l'Est, comme le montre la figure 1.1.1, recevant l'afflux de populations en provenance des zones rurales. Le taux de croissance a été particulièrement rapide après l'accession du pays à l'indépendance en 1960. Une série de sécheresses a entraîné une migration massive des populations rurales qui se sont souvent établies dans les bas-fonds de la capitale, qui n'étaient pas habitables à l'origine. Avec le retour de la pluviométrie à partir des années 2000, on a assisté à des inondations récurrentes. Les inondations de 2009 ont affecté environ 360.000 personnes, avec une perte économique estimée à près de 100 millions de dollars américains. L'étalement urbain incontrôlé a créé une structure urbaine déséquilibrée avec la concentration des fonctions commerciales au centre-ville de Dakar, entraînant un fort encombrement de la circulation aux heures de pointes. Le développement d'infrastructures et d'établissements publics n'a pas pu rattraper l'urbanisation rapide. Aussi, les contraintes naturelles de Dakar, entourée par la mer sur trois côtés, a limité les effets attendus des efforts de l'administration. Par conséquent, le décalage ainsi créé a conduit à la détérioration du cadre et des conditions de vie des populations et à la création d'importantes disparités en termes de services sociaux et urbains.



Source: Images obtenues à partir de Global Crisis Atlas et Google Maps, traitées par la Mission d'Etude de la JICA.

**Figure 1.1.1 Changement historique de la zone bâtie de Dakar**

Le Gouvernement du Sénégal s'est efforcé de contrôler la croissance urbaine en élaborant des Plans Directeurs d'Urbanisme (en 1948, 1967, 1980 et 2000). Ces derniers ont permis de définir les grandes lignes du développement physique de l'agglomération dakaroise. Cependant ces plans successifs n'ont pas permis de maîtriser complètement la croissance urbaine par manque de respect des directives d'aménagements prescrites, surtout dans la banlieue où l'on a constaté le développement de grands quartiers irréguliers sur des sites inondables principalement dans les zones des Niayes. Le Plan Directeur d'Urbanisme de Dakar horizon 2025 (ci-après dénommé « Plan Directeur 2025 »), élaboré en 2000 et approuvé en 2009 qui avait pour ambition de rééquilibrer l'espace régional par d'autres pôles, a proposé la création de sept nouveaux pôles de croissance, indiqué ci-dessous.

Un certain nombre de projets sont actuellement en cours de mise en œuvre et de planification sur la base du Plan Directeur 2025. Parmi ces projets figurent l'Aéroport International Blaise Diagne, l'extension de l'Autoroute Dakar-Diamniadio, le prolongement de la VDN, le développement du pôle urbain de Diamniadio, le développement de la ZES, et la construction du nouveau port de Sendou.

Le Plan Directeur 2025 n'a pas été efficace, car n'étant pas fondé sur une compréhension précise des conditions locales partagée avec tous les acteurs à la base. En outre, le manque de participation des collectivités locales et des populations au processus de planification a constitué un frein à une bonne connaissance du plan et à son acceptabilité par les acteurs qui sont en charge de la mise en œuvre.

Par ailleurs, sur le plan institutionnel, depuis 1996, l'Etat a procédé à un transfert de compétence aux collectivités locales notamment en matière d'urbanisme. Désormais, l'élaboration des plans cadres d'urbanisme (SDAU, PDU, PUD) incombe à chaque collectivité locale dans son territoire. Cependant, le caractère particulier de la région de Dakar et l'extrême morcellement du territoire en de multiples

collectivités locales a toujours amené l'Etat à intervenir en prenant en charge l'élaboration du PDU de Dakar dans un souci de cohérence dans le développement urbain et de préservation de l'intérêt général. L'acte III de la décentralisation mise en pratique en 2013 consacre la communalisation intégrale et érige les départements en collectivités locales.

Dans ce contexte, le Gouvernement du Sénégal a adressé une requête au Gouvernement du Japon pour étendre la coopération technique à travers la révision du Plan Directeur d'Urbanisme Horizon 2025. Après une série de discussions, l'Agence Japonaise de Coopération Internationale (JICA), le bras exécutif du gouvernement japonais en matière de coopération technique et financière, et le Gouvernement du Sénégal ont convenu et signé le Compte rendu de discussions (RD) relatif au Projet de Révision du Plan Directeur d'Urbanisme de Dakar Horizon 2025 (ci-après dénommé « l'Etude ») le 5 mai 2014 à Dakar. La JICA a choisi un groupement de consultants dirigé par RECS International Inc. pour mener l'Etude (ci-après dénommée « La Mission d'Etude de la JICA »). Après le démarrage de l'Etude, il a été confirmé par la DUA, la JICA et la Mission d'Etude de la JICA, que l'intitulé du projet « Plan Directeur d'Urbanisme de Dakar et ses Environs Horizon 2035 » serait utilisé comme titre commun pour indiquer clairement l'horizon du projet.

L'Etude est conduite dans le cadre de la mise en œuvre du Plan Sénégal Emergent qui est le document de référence qui définit les piliers de développement du pays. Il est attendu de la région de Dakar et environs qu'elle joue un rôle prépondérant dans la réalisation des objectifs du PSE en tant que capitale nationale, passerelle internationale et centre des activités économiques au Sénégal.

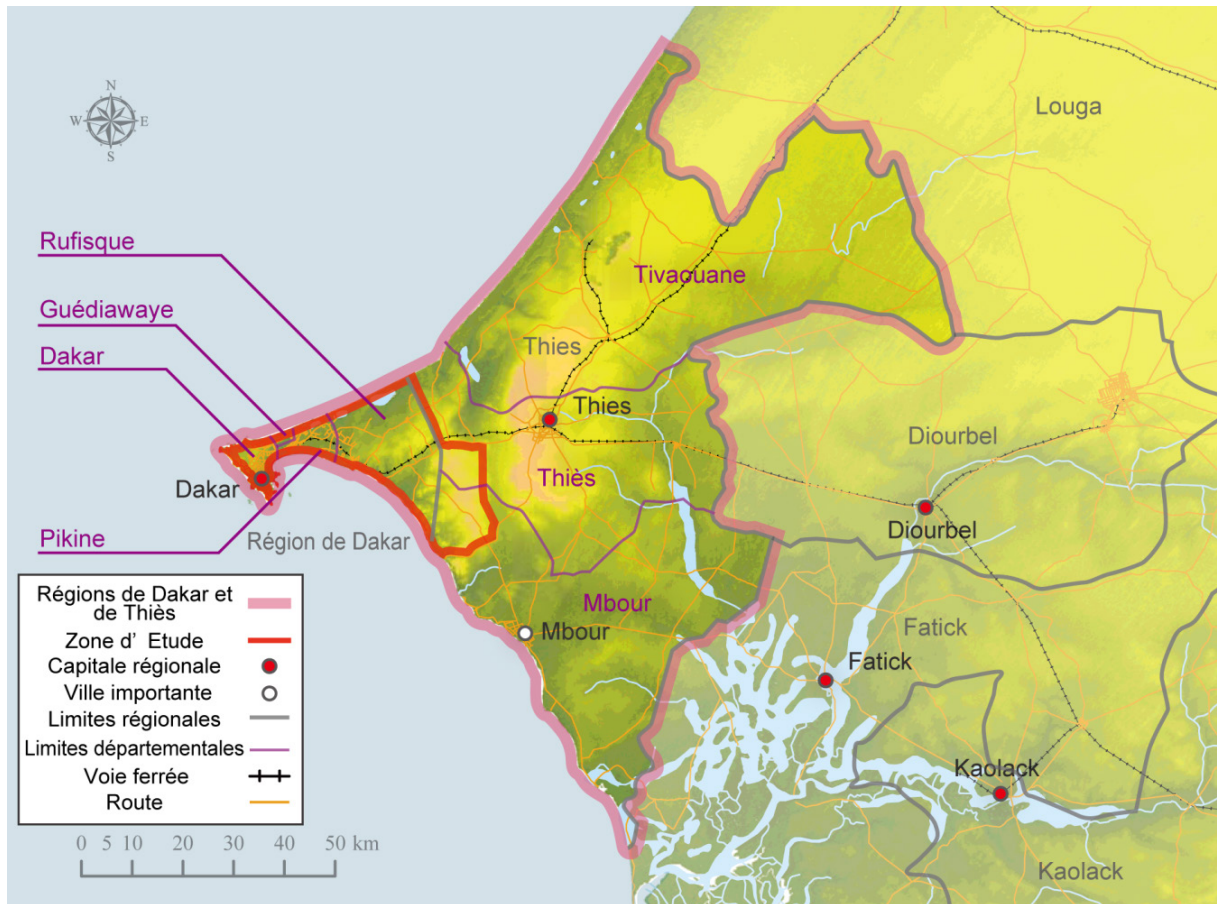
## **1.2 Objectifs**

Les objectifs de l'Etude sont les suivants:

- (a) Elaborer le Plan Directeur d'Urbanisme de Dakar et ses environs Horizon 2035 (ci-après dénommé « Plan Directeur Horizon 2035 ») ;
- (b) Elaborer un Plan d'Urbanisme de Détails pour au moins une zone choisie comme outil pour réaliser le Plan Directeur Horizon 2035 ;
- (c) Mener les études de préfaisabilité sur les projets prioritaires à choisir comme outils pour réaliser le Plan Directeur Horizon 2035 ;
- (d) Entreprendre le développement des capacités de la Direction de l'Urbanisme et de l'Architecture (DUA), et éventuellement des ministères et structures concernés, ainsi que des collectivités locales, en renforçant les capacités de leurs personnels, afin qu'ils soient en mesure de gérer convenablement le développement urbain.

## **1.3 Zone d'Etude**

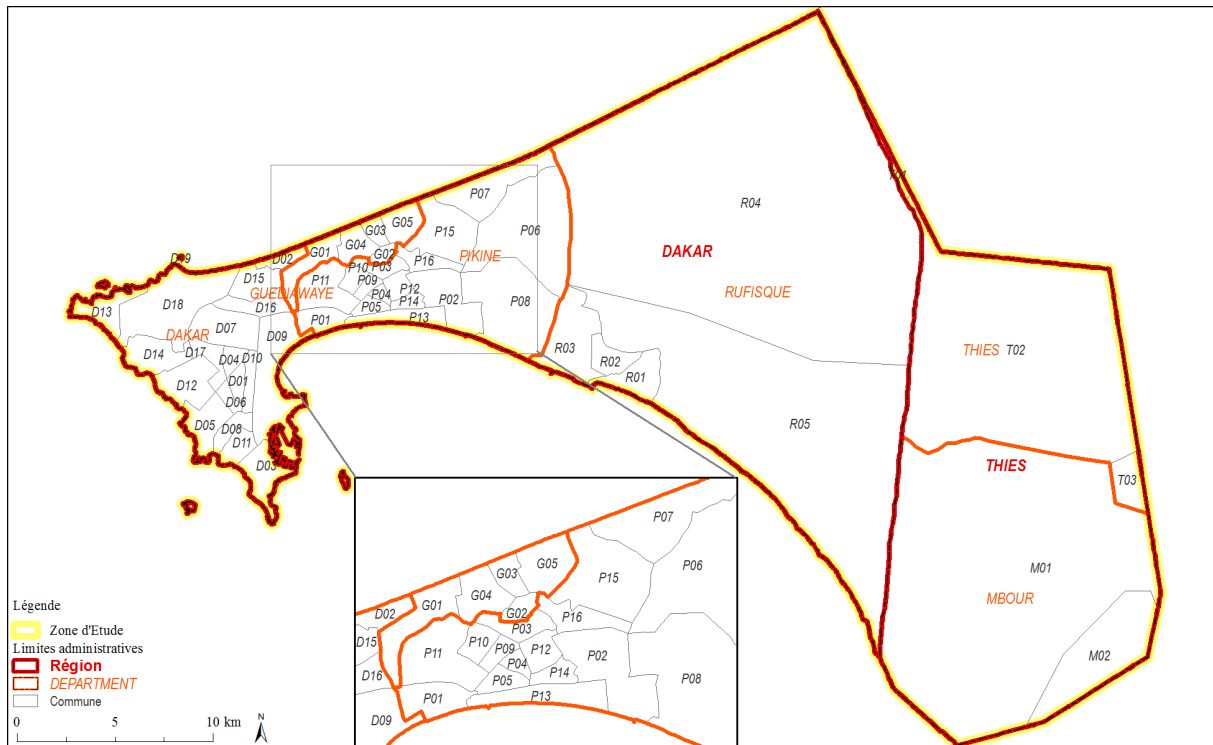
La zone d'étude cible (ci-après dénommée « la Zone d'Etude ») est la région de Dakar et la zone aux alentours de l'Aéroport International Blaise Diagne (AIBD) dans la région de Thiès, avec une superficie d'environ 820 km<sup>2</sup> comme indiqué sur la Figure 1.3.1



Source: Mission d'Etude de la JICA.

**Figure 1.3.1 Localisation de la Zone d'étude**

La figure 1.3.2 ci-dessous montre les limites administratives des régions, départements et communes de la Zone d'étude. Bien que le cadre administratif ait été modifié suite à la promulgation de la loi de 2013 sur la décentralisation, les limites administratives n'ont pas encore été révisées. La figure a été faite sur la base de la dernière carte administrative disponible. Le tableau 1.3.1 montre la liste des unités administratives avec les codes de chaque commune.



Source : DTGC

Note : Les limites administratives des communes n'ont pas été mises à jour vis-à-vis de la dernière situation administrative du département de Rufisque.

Figure 1.3.2 Limites administratives de la Zone d'étude

Tableau 1.3.1 Codes administratifs de la Zone d'étude

Région	Département	Ville	Commune	Code	Région	Département	Ville	Commune	Code
Dakar	Dakar	Dakar	Biscuiterie	D01	Dakar	Pikine	Pikine	Thiaroye Gare	P03
			Cambéréne	D02				Thiaroye-sur-Mer	P04
			Dakar Plateau	D03				Tivaoune Diacksao	P05
			Dieuppeul Derklé	D04				Daliford	P06
			Fann-PointE-Amitie	D05				Djidah Thiaroye Kaw	P07
			Grand Dakar	D06				Guinaw Rail Nord	P08
			Grand Yoff	D07				Guinaw Rail Sud	P09
			Gueule Tapée, Fass-Colobane	D08				Keur Massar	P10
			Hann-Bel Air	D09				Malika	P11
			HLM	D10				Pikine Est	P12
			Medina	D11				Pikine Nord	P13
			Mermoz Sacrée-Coeur	D12				Pikine Ouest	P14
			Ngor	D13				Yeumbeul Nord	P15
			Ouakam	D14				Yeumbeul Sud	P16
			Parcelles Assainies	D15				Rufisque Est	R01
			Patte d'Oie	D16				Rufisque Nord	R02
			Sicap Liberté	D17				Rufisque Ouest	R03
			Yoff	D18				Sangalkam	R04

Guédiawaye	Guédiawaye	Golf Sud	G01	Thiès	Thiès		Yenne-sur-Mer	R05
		Medina Gounass	G02				Diender Guedj	T01
		NdiarèmeLima moulaye	G03				Keur Moussa	T02
		Sam Notaire	G04				Noto	T03
		Wakhinane Nimzatt	G05				Diass	M01
Pikine	Pikine	Diamaguène Sicap Mbao	P01	Mbour.			Sindia	M02
		Mbao	P02					

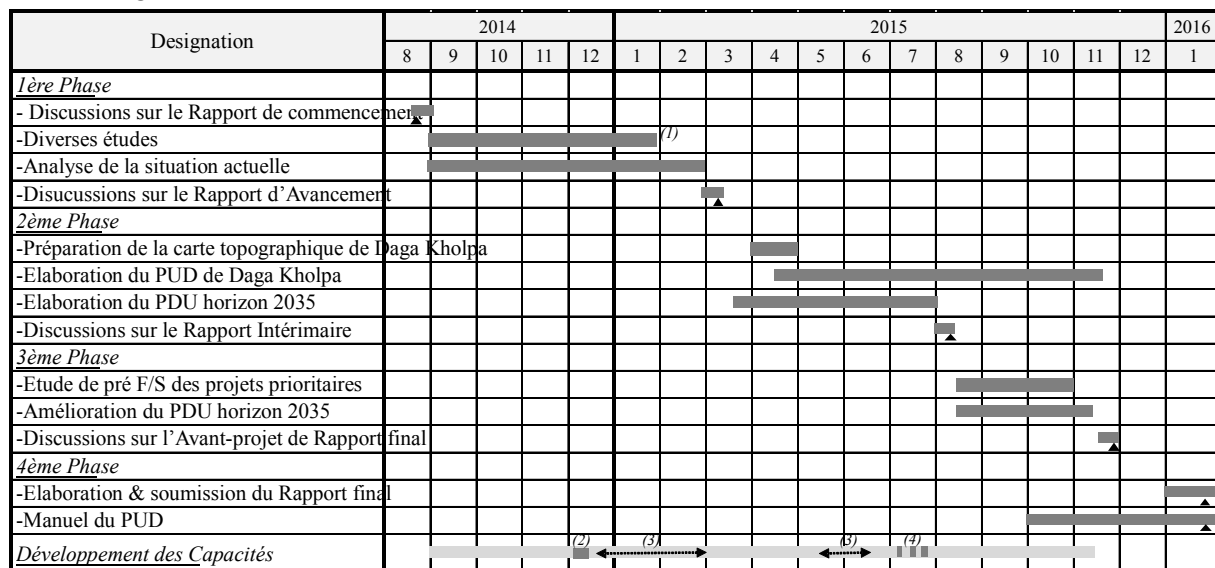
Source : DTGC

Note : Les limites administratives des communes n'ont pas été mises à jour vis-à-vis de la dernière situation administrative du département de Rufisque.

## 1.4 Résultats de l'Etude

### 1.4.1 Calendrier global

L'étude a été lancée en août 2014 puis achevée en janvier 2016. La figure 1.4.1 ci-après présente le calendrier global de l'Etude.



Source : Mission d'Etude de la JICA

Note: (1) Etude topographique simple de la Zone d'Etude, levé topographique et interview sur l'atténuation des inondations, étude de base environnementale, (2) Formation au Japon, (3) Formation en SIG, (4) Ateliers sur le plan d'occupation du sol.

Figure 1.4.1 Calendrier global de l'Etude

Les activités pour chaque phase sont présentées ci-dessus.

### 1.4.2 Activités initiales et Rapport d'Avancement

Les premières activités comprennent les discussions avec la DUA sur l'avant-projet de Rapport de commencement, la mise à disposition de locaux à usage de bureaux pour le projet, aménagés et équipés par la DUA et le lancement de la collecte de données. Les experts de la Mission d'Etude de la JICA ont commencé la collecte de données dans leurs domaines respectifs vers la fin du mois d'août. Les domaines couverts par l'étude sont les suivants: le développement régional, l'analyse de la durabilité, l'occupation du sol, l'urbanisme, le développement des capacités, les institutions / organisations, l'atténuation des inondations, les ressources en eau, la préparation d'un Plan

d'Urbanisme de Détails, l'analyse socio-économique, le développement économique / développement industriel, les transports, les infrastructures logistiques, l'approvisionnement en eau, l'assainissement, la gestion des déchets solides, l'électricité / les énergies renouvelables, les risques et catastrophes urbains, l'hydrologie et l'hydraulique, l'environnement, la consultation publique, l'analyse économique et financière, la cartographie topographique et les bases de données SIG. Au total 30 experts ont été affectés au projet.

Un séminaire de lancement s'est tenu le 22 septembre 2014 dans le but de présenter le champ d'intervention du projet aux membres du comité de pilotage et du comité de coordination technique. Les participants, plus de 120 au total, ont activement échangé sur la base des présentations faites par le Directeur de l'Urbanisme et de l'Architecture et le Chef de la Mission d'Etude de la JICA.

Un certain nombre d'études ont été menées sur la base de contrats de sous-traitance passés avec des entreprises sénégalaises de septembre 2014 à janvier 2015. Elles comprennent un levé topographique pour le Plan Directeur (1/20.000), un profil en travers pour un modèle de simulation d'inondation, une audience publique sur la situation des inondations, une enquête de référence sur les conditions environnementales et sociales pour le Plan Directeur et la création d'une base de données SIG.

La première série de réunions des acteurs (RA) a été organisée en septembre et octobre 2014 dans les cinq départements: Dakar, Pikine, Guédiawaye, Rufisque et Diass. Elles visent à présenter un aperçu du projet actuel aux participants y compris les agents de l'administration locale, les représentants des populations et le secteur privé, afin de recueillir leurs opinions, en particulier sur les problèmes auxquels ils font face et leur vision future.

Un voyage d'étude a été organisé au Japon du 6 au 21 décembre de 2014, pour les homologues sénégalais. Cinq homologues au total, dont trois de la DUA, un du département de Guédiawaye et un autre de la commune de Diass, ont participé à la formation organisée à Tokyo, à Yokohama, à Chiba et à Kitakyushu ville, sur un certain nombre de thèmes relatifs au développement urbain.

Des réunions hebdomadaires se sont tenues tous les mercredis matin afin de partager sur l'état d'avancement des travaux, d'obtenir le feedback des homologues de la DUA et de promouvoir le développement de leurs capacités.

Les deuxièmes réunions du comité de coordination technique et du comité de pilotage ont été convoquées pour discuter les résultats intérimaires de l'Etude les 3 et 5 mars respectivement. Un résumé du Rapport Diagnostic a été distribué lors de ces deux réunions. Par la suite le Rapport d'Avancement complet a été remis aux membres du Comité de Coordination Technique et du Comité de Pilotage en fin mars. Le rapport d'avancement présente les résultats intermédiaires du projet jusqu'en mi-février 2015, y compris notamment les thèmes suivants :

- Situation actuelle de la Zone d'étude.
- Analyse préliminaire de la durabilité.
- Evaluation environnementale stratégique.
- Analyse de la durabilité préliminaire et évaluation environnementale stratégique.
- Visions, politiques, stratégies et scénarii.
- Cadre de développement.
- Sélection de la zone du Plan d'Urbanisme de Détails.
- Liste de projets menés dans le cadre de l'étude de préfaisabilité.

### **1.4.3 Rapport Intérimaire**

La Mission d'Etude de la JICA et la DUA continuent de tenir des réunions hebdomadaires pour

partager sur les activités du projet et la promotion du développement des capacités. La deuxième série de réunions des acteurs (RA) a été organisée avec la participation des représentants des communes et des organisations concernées dans les départements de Dakar, Guédiawaye, Pikine, Rufisque, Mbour, et Thiès en avril et mai 2015. Les scénarios d'aménagement de la Zone d'Etude ont été discutés lors des Réunions des acteurs. Des consultants sénégalais ont été choisis par la Mission d'Etude de la JICA pour mener une Evaluation Environnementale Stratégique (EES) et créer le site web.

En fonction des orientations spécifiées dans les scénarios de développement choisis et des recommandations de l'EES, un plan d'occupation du sol a été élaboré. Les plans de développement sectoriels ont aussi été élaborés, afin de traiter le développement socio-économique et le développement des infrastructures à l'horizon 2035.

Daga-Kholpa a été choisi comme zone cible pour l'élaboration du Plan d'Urbanisme de Détails. Une carte topographique à l'échelle 1/5 000 a été préparée pour couvrir la zone cible qui fait environ 3891 ha à vérifier. La Mission d'Etude de la JICA et la DUA ont mis sur pied un groupe de travail pour l'élaboration du Plan d'Urbanisme de Détails. Ils ont déjà fait une analyse préliminaire de la situation actuelle et déterminé les aménagements à réaliser dans le futur. Quant aux projets prioritaires pour l'étude de préfaisabilité, ils ont été évalués sur la base d'un ensemble de critères.

Ce Rapport Intérimaire présente les résultats provisoires de l'Etude en mettant l'accent sur ceux obtenus après de la mi-février à juillet 2015. Il aborde dans ses grandes lignes les thèmes suivants:

- Principaux Problèmes de développement dans la Zone d'étude.
- Analyse de la durabilité.
- Évaluation Environnementale Stratégique (avant-projet).
- Vision, objectifs, stratégies, et ensemble de politiques.
- Cadre de développement.
- Plan d'occupation du sol.
- Plans de développement sectoriels.
- Résultat préliminaire de l'élaboration du Plan d'Urbanisme de Détails.
- Sélection des projets prioritaires pour l'étude de préfaisabilité.

Les troisièmes réunions du comité de coordination technique et comité de pilotage ont été convoquées respectivement les 6 et 11 août pour discuter sur le Rapport Intérimaire qui avait été distribué auparavant aux membres du Comité de Coordination Technique et du Comité de Pilotage. Une série de commentaires et questions ont été soulevés et ont été analysés et intégrés à l'Avant-projet de Rapport final, chaque fois que jugé nécessaire.

#### **1.4.4 Avant-projet de Rapport Final**

L'Avant-Projet de Rapport final a présenté l'ensemble des résultats depuis le démarrage de l'Etude en août 2014 à novembre 2015. Les nouveaux éléments présentés dans l'Avant-Projet de Rapport final ont inclus un avant-projet de plan d'urbanisme de détails pour Daga Kholpa et les résultats de l'étude de préfaisabilité. L'Avant-Projet de Rapport final était structuré comme suit:

Volume I: Plan Directeur et Plan d'Urbanisme de Détails

Partie 1: Etat des lieux ;

Partie 2: Plan Directeur et Plan d'Urbanisme de Détails pour Daga-Kholpa.

Volume II: Etude de Préfaisabilité des Projets prioritaires

✓ Projet d'amélioration des carrefours sur la VDN et le Front de Terre ;



- ✓ Projet d'amélioration de la circulation sur les voies d'accès à la gare routière des Baux Maraichers ;
- ✓ « Analyse comparative du système d'élimination des déchets solides ».

Volume III: Annexes

- ✓ Etudes ;
- ✓ Données supplémentaires.

L'Avant-Projet de Rapport final a été présenté et discuté lors de la réunion du CCT le 26 novembre et du SC le 27 novembre 2015. Les commentaires présentés ici ainsi que ceux soumis ultérieurement par écrit ont été analysés et intégrés au Rapport final quand jugé nécessaire.

### **1.4.5 Rapport Final**

Le Rapport final présente tous les résultats et les propositions de l'Etude. Il est structuré principalement comme l'Avant-Projet de Rapport final, de la manière suivante.

Volume I:

- Chapitre 1: Introduction
- Chapitre 2: Situation actuelle du Sénégal
- Chapitre 3: Situation actuelle de la Zone d'Etude
- Chapitre 4: Les grands enjeux de développement
- Chapitre 5: Analyse de la durabilité
- Chapitre 6: Plan Directeur Horizon 2035

Volume II:

- Chapitre 7: Plans de développement sectoriel pour l'horizon 2035
- Chapitre 8: Evaluation Environnementale Stratégique
- Chapitre 9: Plan d'Urbanisme de Détails de Daga Kholpa
- Chapitre 10: Gestion de la planification urbaine
- Chapitre 11: Projets prioritaires identifiés dans le Plan directeur horizon 2035
- Chapitre 12: Projet d'Amélioration de carrefours sur la VDN et la Route de Front de Terre (Etude de préfaisabilité)
- Chapitre 13: Projet d'Amélioration de l'accès à la gare routière des Baux Maraichers (Etude de préfaisabilité)
- Chapitre 14: Analyse comparative des alternatives de traitement des déchets mettant l'accent sur le système de valorisation énergétique des déchets (Etude préliminaire)
- Chapitre 15: Ensembles de mesures et Plan d'action pour la DUA
- Chapitre 16: Conclusion et Recommandations

Volume III: (en CD)

Annexes incluant les études et les données de soutien.

Les documents suivants ont été établis et soumis séparément.

- Guide d'élaboration du PUD
- Brochure résumant les résultats de l'Etude